

JJY

a.s.b.l.

- Jeunesse
- Jeugd
- Jugend
- Youth



CATALOGUE

2009 - 2010

JJY - Service de la Jeunesse

Avenue du Couronnement 65 - 1200 Bruxelles

Téléphone: 02 762 14 95 – 02 776 82 53 - 54

info@jjy.be

www.jjy.be

Heures d'ouverture :

du lundi au vendredi

de 9h00 à 12h00 et de 13h30 à 17h00

Rédaction & programmation :

Eric Bott,

Marie-Jean de Froidmont

Catherine Nevelsteen,

Véronique Desarzens,

Carine Lefebvre et

Michel Zimmermann

Réalisation graphique :

Noura Maaloul - Olivier Vanhoeydonck

Photos :

Michel Dvorak - Les Marmottes et Castors Palmés

L'association bénéficie de l'agrément de l'Office de la Naissance et de l'Enfance (ONE) de la Communauté Française

Editeur responsable: Marie-Jean de Froidmont, avenue du Couronnement 65 - 1200 Bruxelles

<http://www.dynamic-tamtam.be>





Bâtie sur de longues années d'activité et d'expérience éprouvée, l'excellente réputation dont jouit aujourd'hui JJJY ne nous incite pas, pour autant, à vivre sur nos acquis.

Les remises en question régulières constituent, en effet, l'un de nos moteurs. Elles nous aident à progresser, encore et toujours, à affiner notre approche de ce jeune public auquel nous nous adressons et dont les attentes évoluent sans cesse ainsi qu'à adapter, au gré de nos constatations, les programmes élaborés à son intention.

C'est ainsi que, chaque année, des modules de stages disparaissent de notre offre pour céder la place à quelques nouveautés. C'est ainsi, également, que les contenus de certaines activités sont parfois modifiés ou encore les schémas d'animation sensiblement remaniés.

Il arrive même que la structure d'organisation globale, mise en place au sein du Service de la Jeunesse, soit elle aussi effleurée par le vent du changement. Ce sera d'ailleurs le cas, cette saison, avec l'incorporation des stages destinés aux ados de 12 à 14 ans aux menus proposés par notre « Maison de la Jeunesse » – anciennement JSCV – de l'avenue Prekelinden. Un regroupement qui se justifiait par simple souci de cohérence mais qui, vous le constaterez en parcourant ce catalogue, n'altère en rien la riche variété de nos programmes.

L'Échevin de la Jeunesse et des Sports,

A handwritten signature in blue ink, appearing to be 'Eric BOTT', written in a cursive style.

Eric BOTT

SOMMAIRE

ÉDITORIAL	3
ASM (Activités du Samedi Matin)	5
FÊTES D'ANNIVERSAIRE	5
INSCRIPTIONS AUX VACANCES	6
RENSEIGNEMENTS PRATIQUES	7 - 8
STAGES EN INTERNAT	9
ACTIVITÉS ARTISTIQUES	10 - 11
ACTIVITÉS SPORTIVES	11
ACTIVITÉS SCIENTIFIQUES	12 - 13
ÉCOLE VERVLOESEM ET ÉCOLE PRINCESSE PAOLA	14
DOMAINE DE VIEUX-GENAPPE	15
MÉTAIRIE VAN MEYEL	16
ÉCOLE PARC MALOU	17
VACANCES DE TOUSSAINT	18
VACANCES DE NOËL	19
VACANCES DE CARNAVAL	20
VACANCES DE PÂQUES	21
VACANCES D'ÉTÉ	22 - 23
NOTRE PROJET PÉDAGOGIQUE	24
LA CHARTE DU PARFAIT PETIT PARTICIPANT	25
JOURNÉE « PLACE AUX ENFANTS »	27
BULLETIN D'INSCRIPTION	28
FICHE MÉDICALE	29

ASM

A c t i v i t é s d u S a m e d i M a t i n

Tout au long de l'année scolaire, un vaste programme d'activités à la carte est proposé, les samedis matin, aux enfants de 3 à 12 ans. Les activités se déroulent de 10h à 12h mais le rendez-vous est fixé à 9h30 à l'École Vervloesem – rue Vervloesem 36 –.

Les inscriptions aux activités se font **EXCLUSIVEMENT** par téléphone au 02 776 82 53. Cette formalité est à répéter lors de chaque nouvelle inscription.

Les inscriptions dans le cadre de l'abonnement de 10 séances doivent être effectuées, au plus tard, pour le vendredi midi précédant l'activité choisie.

La participation aux frais est calculée sur la base d'un abonnement de 10 séances au choix. L'abonnement reste valable pendant un an à partir de la date d'émission. **Il est toutefois possible de s'inscrire pour 1 seule séance. Dans ce cas, l'inscription se fait sur place, le jour de l'activité, et la participation aux frais est fixée à 5 €.**

ÂGES	ACTIVITÉS	PRIX (pour 10 séances)		DATES (saison 2009-2010)
3-5 ans	Activités multiples (*)	⊙ 33 €	■ 40 €	Septembre : 19/26
4-6 ans	Minibasket	⊙ 33 €	■ 40 €	Octobre : 3/10/24
6-12 ans	Natation	⊙ 33 €	■ 40 €	Novembre : 14/21/28
6-12 ans	Judo	⊙ 33 €	■ 40 €	Décembre : 5/12
6-12 ans	Football	⊙ 33 €	■ 40 €	Janvier : 9/16/23/30
6-12 ans	Patinage	⊙ 33 €	■ 40 €	Février : 6/27
9-12 ans	Escalade	⊙ 33 €	■ 40 €	Mars : 6/13/20/27
				Avril : 24
				Mai : 8

* Les Activités multiples (3-5 ans) comprennent notamment, psychomotricité, contes, jeux d'extérieur, promenades, dessin...

Le programme détaillé des Activités multiples peut être obtenu sur simple demande.

En ce qui concerne le Patinage, la location des patins, soit 3 € (sous réserve de modification), est à payer le jour de l'activité.

⊙ pour les enfants habitant Woluwe-Saint-Lambert ■ pour les enfants ne résidant pas à Woluwe-Saint-Lambert

UNE FÊTE D'ANNIVERSAIRE PAS COMME LES AUTRES !

Votre enfant a entre 6 et 12 ans, c'est son anniversaire et vous souhaitez lui offrir, de même qu'à ses copains et copines, une fête qui sort un peu des sentiers battus ? Nous avons ce qu'il vous faut et l'organisons pour vous, main dans la main avec les responsables des « Petits Débrouillards ».

Au programme de ce concept original : des expériences scientifiques amusantes et pleines de surprises, ponctuées par un appétissant goûter (le gâteau est à fournir par vos soins).

Quand ?

Les mercredis et samedis après-midi, de 14h à 17h, sauf pendant les périodes de vacances scolaires.

À partir du 12 septembre et jusqu'au 13 juin.

Où ?

Dans le local de la section des « Petits Débrouillards » de Woluwe-Saint-Lambert – Clos des Bouleaux (École Parc Schuman)

Prix :

80 € pour 10 enfants maximum.

Renseignements et réservations : 02 776 82 51 - 54

INSCRIPTIONS AUX VACANCES

COMMENT S'INSCRIRE?

A. PAR COURRIER OU VIA INTERNET

Dans un premier temps, les inscriptions se font soit par courrier, au moyen des bulletins d'inscription prévus à cet effet, **soit via Internet**. Les bulletins d'inscription sont disponibles dans les bureaux de JJJY et dans les secrétariats des écoles. Un exemplaire se trouve également dans le présent catalogue (page 28)

Pour chaque période de vacances, deux phases d'inscription sont fixées; l'une pour les habitants de Woluwe-Saint-Lambert, l'autre pour les personnes qui ne résident pas dans la commune. Les dates précises sont clairement indiquées dans les pages reprenant les programmes détaillés des activités pour chaque période de vacances. Nous vous demandons de bien vouloir les respecter scrupuleusement. Les formulaires qui nous parviennent en dehors des délais fixés ne sont pas pris en considération. Le nombre de places, pour chaque activité, étant limité, nous vous invitons à introduire vos demandes d'inscription le plus rapidement possible au cours des périodes fixées.

Les plis recommandés, ceux insuffisamment affranchis ainsi que les fax ne sont pas acceptés.

Veillez à bien compléter le formulaire et à en utiliser **UN** par enfant et par période de vacances choisie. L'exemplaire vierge figurant dans cette brochure peut être photocopié si nécessaire.

Une fiche médicale, complétée soit par un médecin soit par les parents, doit obligatoirement accompagner l'inscription. Il en faut une par plaine fréquentée par l'enfant. Cette fiche est valable depuis sa date d'introduction jusqu'à la fin du mois d'août suivant (pages 29 - 30).

L'enregistrement de votre inscription vous sera confirmé dans les dix jours suivant sa réception par nos services. Prenez patience, il est inutile de nous téléphoner avant que ce délai soit écoulé. Cette lettre de confirmation sera accompagnée d'un bulletin de virement avec date limite de paiement. Si vous procédez à une inscription via Internet, et que vous choisissez l'option e-mail, la facture vous parviendra endéans les deux heures.

Dans les deux cas, il est absolument indispensable que le paiement soit effectué dans le délai prescrit sous peine de voir l'inscription automatiquement annulée.

B. AU BUREAU

Les inscriptions par courrier et via Internet une fois clôturées, la possibilité vous est offerte d'effectuer, en nos locaux, des inscriptions pour les places encore disponibles. Les périodes durant lesquelles ce système est d'application sont clairement indiquées dans les pages reprenant les programmes détaillés des activités. **Le paiement s'effectue alors en espèces.**

Nous attirons votre attention sur le fait qu'aucune inscription n'est acceptée sur les lieux des activités.

C. CONDITIONS PARTICULIÈRES À L'INSCRIPTION

Pour des raisons d'organisation, seuls les enfants qui ne portent plus de langes (*Sauf pour la sieste – Prévoir, dans ce cas, des langes-culottes*) sont acceptés aux activités.

La participation aux activités sur les plaines de jeux ainsi qu'aux différents stages est ouverte à tous les enfants et jeunes selon les conditions d'âge fixées, quelle que soit leur langue. Les activités se déroulent principalement en langue française. Il est demandé aux parents de préciser si leur enfant est susceptible de comprendre la langue des activités. En aucun cas, la non-maîtrise de la langue des activités ne constituera un empêchement à la participation de l'enfant car un accompagnement adapté sera alors prévu.

Notre adresse :

**JJJY - SERVICE DE LA JEUNESSE
AVENUE DU COURONNEMENT 65
1200 BRUXELLES
www.jjy.be**

RENSEIGNEMENTS PRATIQUES

MODIFICATIONS APRÈS INSCRIPTION

Les changements (*dates ou activités*) après enregistrement de l'inscription ne sont autorisés qu'en cas de force majeure. Toute modification acceptée entraîne néanmoins une majoration de 5 € du coût de l'activité pour frais administratifs.

CARTES DE PARTICIPATION

Le premier jour des activités, chaque enfant reçoit une carte de participation reprenant ses coordonnées personnelles et plusieurs informations utiles sur l'activité choisie.

MÉDICATION LORS DES ACTIVITÉS

Si votre enfant doit absolument suivre un traitement médical pendant la durée des activités, nous vous demandons de nous en avertir préalablement au plus vite et, si possible, dès l'introduction de la fiche médicale. Dans tous les cas, et pour d'évidentes raisons de sécurité, les médicaments quels qu'ils soient devront obligatoirement être confiés au chef-moniteur responsable. Toute demande de prise de médicaments durant les activités devra être appuyée par une autorisation délivrée par un médecin.

ASSURANCES

Chaque participant bénéficie d'une couverture complémentaire à son assurance-maladie personnelle pour les accidents qui surviendraient à l'occasion des activités prévues. L'éventuel remboursement des frais excédentaires se fera toutefois dans la limite des tarifs fixés par l'INAMI.

VÊTEMENTS OU OBJETS PERDUS

Tous les vêtements et objets oubliés ou égarés par les enfants sur les lieux des activités sont rassemblés au terme des vacances dans les locaux de JJJY. Les parents peuvent venir les y récupérer pendant les heures d'ouverture. Toute pièce qui n'a pas été réclamée un mois après la fin de la période de vacances concernée est donnée à la Croix-Rouge ou autres oeuvres humanitaires ou caritatives.

Nous conseillons aux parents de munir les vêtements de nominettes et de marquer, dans la mesure du possible, les éventuels objets emportés par l'enfant sur les lieux de l'activité. Nous leur demandons également d'éviter les vêtements de prix, les bijoux de valeur, l'argent liquide, les téléphones portables et les jeux électroniques. Il est instamment demandé aux parents de bien vouloir adapter la tenue vestimentaire de l'enfant à l'activité prévue et aux conditions météorologiques.

RENSEIGNEMENTS PRATIQUES

REMBOURSEMENTS

Si, pour motif médical, votre enfant ne peut participer aux activités pour lesquelles il est inscrit, nous vous demandons d'en **aviser rapidement nos services par téléphone (02 762 14 95 ou 02 776 82 53)**, ceci afin de libérer la place pour un autre petit participant.

Une sollicitation écrite de remboursement, assortie d'un certificat médical et reprenant votre numéro de compte bancaire, doit alors être introduite **dans les 48 heures à dater du premier jour d'absence**.

Le remboursement - *déduction faite des frais administratifs pour un montant correspondant à un jour d'activité* - s'effectue après la fin de la période de vacances concernée et uniquement si toutes les conditions énumérées ci-avant sont remplies.

ATTESTATIONS FISCALES ET POUR LA MUTUELLE

Certains organismes de mutuelle interviennent dans les frais de placement des enfants pendant les vacances et délivrent à cette intention des formulaires à faire compléter et signer par l'organisateur des activités. Nous vous suggérons de vous informer auprès de votre mutuelle quant à cette éventualité.

Le renvoi des attestations complétées par nos soins s'effectue après la fin de la période de vacances concernée. Nous sommes en mesure de délivrer des attestations jusqu'à 2 ans maximum après la période de vacances concernée.

Les attestations fiscales pour les enfants de moins de 12 ans seront délivrées, sur simple demande, **à partir de janvier 2010** pour les activités s'étant déroulées en 2009. Nous attirons votre attention sur le fait que cette attestation sera établie au nom de la personne qui aura effectué le paiement de l'inscription.

RETARDS

Si, pour une quelconque raison, vous vous trouvez dans l'impossibilité de venir reprendre votre enfant avant l'heure de clôture du service de garderie, nous vous prions de bien vouloir en aviser le chef-moniteur.

Une somme de 8 € vous sera par ailleurs réclamée par heure entamée.

STAGES EN INTERNAT

TOUSSAINT, CARNAVAL, PÂQUES ET VACANCES D'ÉTÉ

Stages équestres

Des raisons indépendantes de notre volonté nous ont contraints à mettre un terme à notre collaboration avec le Domaine équestre du Busson. Désireux de ne pas verser dans la précipitation et de consacrer le temps nécessaire à sélectionner, de manière rigoureuse, un nouveau centre susceptible de prêter son cadre à ce type d'activité et satisfaisant à de stricts critères de qualité ainsi que de sécurité, nous n'avons pas été en mesure d'arrêter un choix définitif avant la réalisation du présent catalogue.

Nous espérons trouver un nouveau site d'accueil répondant à toutes nos exigences afin de pouvoir reprogrammer des stages équestres à partir des vacances de Pâques 2010.

Par conséquent, nous invitons les personnes éventuellement intéressées à nous recontacter, à ce sujet, dès le mois de février 2010.

CARNAVAL ET PÂQUES

Ski et surf en Italie

Saison après saison, le magnifique domaine skiable de Marilleva-Folgarida et la sympathique station de sports d'hiver de Tonale, situés dans le massif italien des Dolomites, prêtent leur cadre enchanteur aux différentes formules – dont une *familiale* – de vacances à la neige proposées par JJJY en partenariat avec l'association « Sports-Langues 2000 ».

La clef du succès de ces séjours réside sans aucun doute dans la remarquable qualité générale du concept. Tout d'abord, un décor majestueux, d'une beauté à couper le souffle, et un grand nombre de pistes convenant aux différents niveaux de pratique de la glisse, sur skis ou snowboard selon les goûts de chacun. Ensuite, un encadrement permanent, assuré par une équipe dynamique de moniteurs professionnels hautement qualifiés, et un attrayant programme d'animations diverses et de soirées organisées qui enrobe le menu sportif. Enfin, l'ambiance chaleureuse et le confort douillet des charmants hôtels « 3 étoiles » choisis pour l'hébergement.

Voilà donc brossé un tableau idyllique qui devrait, comme toujours, séduire les plus exigeants...

Participation aux frais : à partir de 500 € - Sous réserve de modification.

Les inscriptions sont enregistrées dès le mois d'octobre.

VACANCES D'ÉTÉ

Séjour à la mer

Un grand bol d'air iodé et...dynamique, dans l'une des plus charmantes stations balnéaires de la Côte belge : Le Coq. Ce sont les agréables installations du Centre « Le Chat Botté » qui accueillent les enfants durant leur séjour et la formule « à la carte », imaginée en partenariat avec l'association Vacances +, a de quoi séduire les plus exigeants. Celle-ci propose, en effet, un large éventail d'activités de loisirs, abordées d'une manière résolument ludique et bien adaptées à l'âge des participants qui, en outre, ont souvent leur mot à dire dans la sélection du programme de la semaine.

Football, badminton, beach-volley, tennis, basket, ping-pong, handball, rugby, aérobic, jeux de plaines, dans les bois ou les dunes, animations aquatiques, olympiades, balades en cuistax, mini-golf, jeux d'intérieur, veillées en groupe, karaoké, vidéodance, bours, spectacles, feux de camp,... Il n'y a que l'embaras du choix. Par ailleurs, chaque semaine, une petite excursion est prévue (*Sun Park de Wenduine, Sea Life de Blankenberge, Parc d'attractions de Bellewaerde...*).

Une formule combinant harmonieusement activités de loisirs et approche encadrée et individualisée de différentes matières scolaires (*math, français, anglais ou néerlandais*) est également proposée, en option, dans le cadre de ces séjours au littoral. Celle-ci s'adresse tant aux enfants qui connaissent quelques difficultés passagères qu'à ceux simplement désireux d'en savoir plus.

Chaque participant doit se munir de son propre matériel scolaire afin que les professeurs chargés de l'accompagnement puissent adapter leur soutien pédagogique aux différentes méthodologies d'apprentissage utilisées au sein des établissements scolaires fréquentés par les enfants. Cinq séances de travail quotidiennes d'une demi-heure sont prévues sur la durée du séjour. Les groupes sont composés de 8 enfants maximum.

Participation aux frais : 280 € - Supplément pour l'option « Soutien scolaire » : 100 € - Sous réserve de modification.

ACTIVITÉS ARTISTIQUES

ATELIER HISTOIRE DE L'ART ET CRÉATION

Cette activité prévoit l'approche des œuvres d'artistes contemporains par le biais de l'Histoire de l'Art, l'initiation à différentes méthodes de dessin et de peinture (*gouache, aquarelle, pastel, gravure,...*) utilisées par ceux-ci et la réalisation, par les enfants, de créations originales et personnelles sur un thème proposé et suivant les techniques abordées.

Noël (2^{ème} semaine)

Thème : « *Le conte féerique* »

Réalisation de dessins aux pastels, création d'un décor féerique en carton, peinture d'une toile à l'acrylique et paillettes, confection d'une carte de vœux à la gomme et paillettes sur papier fait main.

Carnaval

Thème : « *Le Carnaval* »

Réalisation de dessins et de maquillages, confection d'un masque et création d'une toile peints à l'acrylique, ...

Pâques (2^{ème} semaine)

Thème : « *Les Animaux* » - *La représentation des animaux dans l'Art par l'observation d'œuvres d'artistes réputés.*

Réalisation de dessins, peinture d'une toile à l'acrylique, création d'un livre/masque en forme d'animal.

Vacances d'été

Au fil des semaines d'activités, les thèmes abordés seront les suivants : « *Les Animaux dans l'Art* » - **Semaine du 5 au 9 juillet** - Réalisation de dessins aux pastels et d'une peinture sur toile, confection d'une sculpture en carton peint à l'acrylique ; « *La Danse* » - **Semaine du 12 au 16 juillet** - Réalisation de dessins et d'une peinture sur toile, confection d'un pantin articulé géant peint à l'acrylique ; « *Le Conte* » - **Semaine du 19 au 23 juillet** - Réalisation de dessins aux pastels et d'une peinture sur toile, création d'un décor de théâtre avec ses personnages ; « *L'empreinte* » - **Semaine du 26 au 30 juillet** - Réalisation de dessins à l'encre de Chine, de gravures à la gomme et d'une peinture sur toile, création d'un livre imprimé à l'atelier.

Chaque semaine, une visite de musée (*Art Ancien/Art Moderne ou Cinquanteaire*) ainsi qu'une excursion sont également programmées.

EN FORMES ET EN COULEURS

Sculpture et dessin sont au programme de cette activité créative. Une approche originale et essentiellement ludique, ainsi qu'une forme d'apprentissage bien adaptée à l'âge des participants, permettent aux enfants de découvrir et d'exploiter leurs talents artistiques au travers de diverses réalisations plastiques. Éveiller leur sens critique et leur faire apprécier les œuvres d'art figurent aussi parmi les objectifs poursuivis.

L'intitulé des stages proposés se trouve dans le programme détaillé des activités pour chaque période de vacances.

ACTIVITÉS ARTISTIQUES

DEUX NOUVEAUX STAGES !

AUTOUR DU PERSONNAGE

Au travers de diverses techniques (peinture, encre, écoline, cire, pastels, crayons, feutres, ...) et grâce à d'amusants jeux picturaux, les enfants vont réaliser des personnages de toutes sortes en laissant libre cours à leur imagination et en apprenant à débrider leur créativité.

CRÉATION DE PERSONNAGES EN TISSU

Teinture de tissus, création de motifs, utilisation de différentes techniques (shibori, cachets, pochoirs, ...) et d'accessoires variés (boutons, perles, ...) vont permettre aux participants de donner, petit à petit, naissance à de drôles de personnages en trois dimensions.

ACTIVITÉS SPORTIVES

Tout au long de l'année, le sport occupe une place de choix au sein de nos différents programmes. Dans le souci d'offrir une garantie certaine au niveau de la qualité technique de l'approche et de l'encadrement, la plupart de ces activités sportives sont organisées, main dans la main, avec certains clubs sportifs de Woluwe-Saint-Lambert.

Une étroite collaboration est donc ainsi nouée avec les Arts Martiaux Judo Poséidon-Ryu (*stages de judo*), les Pêcheurs Libres de Woluwe (*stages de pêche*), les Marmottes et Castors palmés (*stages de plongée*) et la Wolu Tennis Academy (*stages de tennis*).



ACTIVITÉS SCIENTIFIQUES

LE CLUB DES PETITS DÉBROUILLARDS DE WOLUWE-SAINT-LAMBERT

ET SI LA SCIENCE N'ÉTAIT QU'UN JEU D'ENFANT ?

La science est souvent considérée comme un domaine très hermétique dont l'accès est réservé aux chercheurs, aux intellectuels... Mais elle compose aussi un vaste territoire qui fascine les enfants, les interpelle et sur lequel ils brûlent de pouvoir s'aventurer. Le Club des Petits Débrouillards leur en offre l'occasion. Ils pourront observer mais surtout expérimenter, toucher, construire pour mieux comprendre leur environnement proche et se familiariser avec des notions et des phénomènes bien moins complexes qu'ils n'apparaissent de prime abord. Voici les différents thèmes abordés ainsi qu'un aperçu des petites expériences amusantes que les enfants pourront reproduire chez eux et des réalisations qu'ils pourront emporter à la maison.

L'ÉLECTRICITÉ

- Montage de circuits électriques
- Étude des conducteurs et des isolants
- Construction d'un jeu d'adresse, d'un jeu électro, d'une alarme, d'un feu de signalisation, ...
- Utilisation du langage Morse

LA CHIMIE DE LA CUISINE

- Utilisation de données de chimie pour réaliser différentes recettes selon les goûts de nos petits chefs-coqs

LES INSTRUMENTS DE MUSIQUE

- Observation et utilisation de données de physique pour construire différents instruments
- Fabrication d'un xylophone, d'un tambour, d'un tam-tam, d'un banjo, d'une flûte de Pan et de maracas

LES VOLCANS

- Découverte d'un volcan sous-marin
- Fabrication d'un volcan en cire
- Création d'une éruption volcanique
- Les dangers des tremblements de terre

VOYAGEONS DANS L'ESPACE

- Fabrication d'un mobile spatial et d'un satellite
- Étude de la nourriture spatiale
- Passage du brevet d'astronaute

DOCTEUR PARFUM

- Fabrication de parfums, de savons, ...
- Culture de plantes aromatiques et herbes médicinales

L'EAU À L'ÉTAT SAUVAGE

- Électrolyse de l'eau
- Reconstitution d'un raz-de-marée
- Réalisation d'expériences pour expliquer la formation de la banquise et des icebergs

LA NATURE EN VILLE / Sensibilisation à l'écologie urbaine (en collaboration avec Apis Bruoc Sella)

- Découverte de la vie des abeilles
- Utilité des insectes pollinisateurs en milieu urbain
- Approche de l'écosystème citadin
- Observation des oiseaux sauvages dans la ville

LES SECRETS DU TOUCHER

- Chaud et froid, pas si facile à distinguer
- La sensibilité du bout des doigts
- Où suis-je le plus chatouilleux ?
- Non-voyants : jeux de mains, jeux de malins
- Les cristaux font des maths
- À la rencontre des formes géométriques

ACTIVITÉS SCIENTIFIQUES

LA MATIÈRE DANS TOUS SES ÉTATS

- Les propriétés des matériaux
- Fragile ou malléable ?
- La fourchette au bain-marie et la corde élastique
- La gymnastique du bois
- Voûter pour supporter
- Dur comme...du fromage
- Le siècle du plastique

LES ASTUCES DE LA CHIMIE

- Le labo : réactions chimiques, mélanges étonnants et séparations d'ingrédients
- Expériences amusantes : le ballon qui se gonfle tout seul,...
- Production de chaleur
- Comment éviter la rouille ?
- Découverte des secrets de la chromatographie

SUR LA TRACE DES ODEURS

- Le goût et l'odorat : comment ça fonctionne et à quoi ça sert ?
- Qu'est-ce qu'une odeur, comment se forme-t-elle ?
- Les instruments-renifleurs, plus sensible que le nez ?
- Lutter contre les bactéries

EN ROUTE VERS LA LUNE

- Fabrication d'un jeu de l'oie permettant de répondre à quantité de questions sur les fusées et les astronautes, du décollage jusqu'à l'alunissage

CIRCULONS EN TOUTE SÉCURITÉ

- Construction d'une boussole et d'une dynamo
- Participation à des jeux d'orientation
- Découverte des panneaux de signalisation et de leurs significations ainsi que de l'évolution du vélo

L'EAU À LA BOUCHE

- Inauguré voici deux saisons, ce stage culinaire ravit, à chaque fois, les petits marmitons (de 9 à 11 ans) et rencontre un réel succès. Quatre jours durant, un chef-coq professionnel initie les petits cuisiniers en herbe à quelques règles de base et astuces du savoir-faire gastronomique en virevoltant autour des fourneaux. Un concept original qui fera peut-être naître des vocations de cordons-bleus.

LES MYSTÈRES DE L'ÉNERGIE (Nouveau !)

- Le soleil, source d'énergie, comment s'en sert-on ?
- Torride dehors, frais à l'intérieur... Explications
- Des murs en air...
- Est-ce que la laine et la fourrure chauffent ?
- Pourquoi les flammes sont-elles pointues ?
- Comment la chaleur se disperse-t-elle dans l'air ?
- Comment l'eau circule-t-elle dans les radiateurs ?

INSTRUMENTS DE MESURE ET TROMPE-L'ŒIL (Nouveau !)

- L'eau, chaude et froide en même temps
- Le poids trompeur...
- Le vert, couleur froide ?
- Le sombre amincit, le clair grossit... Le secret des couleurs !
- Éclipse : la lune cache le soleil alors qu'elle est beaucoup plus petite. Pourquoi ?
- Le fonctionnement du stéthoscope
- Un objet plus lourd tombe plus vite... Vrai ou faux ?
- Pile ou face... Quelle est la chance de gagner ?

L'intitulé des stages proposés figure dans le programme détaillé des activités pour chaque période de vacances.

DE 6 À 12 ANS

ÉCOLE VERVLOESEM

Vacances de Toussaint, Noël, Carnaval et Pâques

ÉCOLE PRINCESSE PAOLA

Vacances d'Été

ÉCOLE VERVLOESEM

Rue Vervloesem 36 – 1200 Bruxelles
Téléphone : 02 761 28 91

ÉCOLE PRINCESSE PAOLA

Rue Abbé Jean Heymans 29 – 1200 Bruxelles
Téléphone : 02 761 75 28

CATÉGORIES D'ÂGES

De 6 à 12 ans (*niveau primaire*)

DESCRIPTIF DES ACTIVITÉS

Activités multiples

Chaque semaine, dix activités différentes sont au programme à raison d'une par demi-journée.

Parmi celles-ci : gymnastique, natation, minibasket, bowling, jeux de ballon, ping-pong, excursion,...

Stages d'initiation

Toutes les semaines, une petite dizaine de stages sont proposés. L'enfant y aborde l'activité choisie par le biais d'animations ludiques et variées. Certains de ces stages sont couplés avec un programme multiactivités.

HORAIRES DES ACTIVITÉS

De 9h à 12h et de 13h30 à 16h

Les enfants qui, via le formulaire d'inscription, reçoivent la permission de leurs parents de quitter seuls le lieu des activités sont libérés à 17h.

Toute dérogation à cette règle doit faire l'objet d'une autorisation parentale écrite à remettre au moniteur responsable.

ACCUEIL DES ENFANTS

Une garderie est prévue dès 8h jusqu'au début des activités ainsi qu'après celles-ci jusqu'à 18h.

TENUE VESTIMENTAIRE

Il est instamment demandé aux parents d'adapter la tenue vestimentaire des enfants aux activités pratiquées ainsi qu'aux conditions météorologiques.

PARTICIPATION AUX FRAIS POUR UNE SEMAINE DE 5 JOURS

Pour les habitants de Woluwe-Saint-Lambert : 45 €

Pour les autres : 60 €

Pour les semaines où les activités ne peuvent être organisées durant les 5 jours, pour cause de jour férié notamment, les prix sont calculés de manière proportionnelle.

Supplément « Petits Débrouillards » : 12 € (*fourniture de matériel*)

Supplément pour les stages artistiques : 10 € (*fourniture de matériel*)

COLLATIONS ET REPAS

Un berlingot de lait ou une petite bouteille d'eau, à 10h, et un goûter, à 16h, compris dans le prix global de l'activité, sont offerts à tous les enfants qui le souhaitent.

À midi, les participants peuvent soit rentrer chez eux, soit apporter leur pique-nique ou encore bénéficier d'un repas chaud. Celui-ci est en option. Il nécessite dès lors une inscription préalable et le paiement d'un supplément de 15 €.

Il est conseillé aux parents dont les enfants ont des problèmes d'allergies de privilégier l'option du pique-nique. Les menus quotidiens sont à votre disposition sur simple demande.

DE 6 À 12 ANS

DOMAINE DE VIEUX-GENAPPE

Vacances vertes (Pâques et Été)

VIEUX GENAPPE

Ferme du Petit Foriest
Petit Foriest 1 - 1472 Vieux -Genappe
Téléphone: 067 79 01 12

CATÉGORIES D'ÂGES

De 6 à 12 ans (*niveau primaire*)

DESCRIPTIF DES ACTIVITÉS

Les enfants goûtent aux joies de la nature et des activités en plein air. Sports, jeux, promenades sont au programme le matin tandis que divers ateliers (*vtt, théâtre, pyrogravure, confection de bracelets brésiliens,...*) sont organisés l'après-midi. Les participants peuvent par ailleurs découvrir et se familiariser avec la vie des animaux de ferme qu'abrite cet agréable endroit. Chaque semaine, une excursion d'une journée est également prévue de même qu'une activité en piscine.

HORAIRE DES ACTIVITÉS

De 8h15 à 17h30

Le rassemblement des participants s'effectue à 8h15 à l'École Parc Malou – Rue J.Aernaut – Woluwe-Saint-Lambert.

ACCUEIL DES ENFANTS

Le rendez-vous est fixé à l'École Parc Malou (Rue J.Aernaut). Les enfants y sont accueillis par les moniteurs à partir de 7h30 et une garderie est prévue, en fin d'après-midi, jusqu'à 18h30. Vous pouvez soit conduire votre enfant à l'École Parc Malou par vos propres moyens, soit utiliser le système de ramassage par autocar que nous mettons à votre disposition. Deux arrêts sont prévus: École Princesse Paola (*place de la Sainte-Famille*) et École Prince Baudouin (*avenue du Couronnement*). Pour bénéficier de cette formule, les enfants doivent impérativement être présents à l'un des deux arrêts à 7h50 précises. Le retour est prévu vers 18h aux mêmes endroits. Un moniteur est à chaque fois sur place. Le transfert vers le Domaine de Vieux-Genappe s'effectue en car.

TENUE VESTIMENTAIRE

Il est instamment demandé aux parents d'adapter la tenue vestimentaire des enfants aux activités pratiquées ainsi qu'aux conditions météorologiques.

PARTICIPATION AUX FRAIS POUR UNE SEMAINE DE 5 JOURS

Pour les habitants de Woluwe-Saint-Lambert : 45 €

Pour les autres : 70 €

Pour les semaines où les activités ne peuvent être organisées durant les 5 jours, pour cause de jour férié notamment, les prix sont calculés de manière proportionnelle.

RÉDUCTIONS

Un système de réductions - « **Famille nombreuse** » (3 enfants) pour les personnes habitant la commune et « **Enfant fréquentant une école de Woluwe-Saint-Lambert** » pour celles qui n'y résident pas - est d'application. Pour bénéficier de ce tarif préférentiel, il convient de nous fournir une copie du livret de mariage (*ou une attestation de composition de ménage*) ou de faire apposer, sur la fiche médicale, le cachet de l'école fréquentée par l'enfant. **Ces pièces justificatives doivent impérativement nous être remises au moment de l'inscription.**

Les prix sont alors ramenés à :

- 40 € pour les enfants habitant la commune et faisant partie d'une famille nombreuse
- 60 € pour les enfants n'habitant pas la commune et fréquentant une école de Woluwe-Saint-Lambert

COLLATIONS ET REPAS

Un berlingot de lait ou une petite bouteille d'eau, à 10h, un repas chaud, à midi, et un goûter, à 16h, sont offerts à tous les enfants.

Nous tenons compte uniquement des allergies au lait. Il est conseillé aux parents dont les enfants ont d'autres problèmes d'allergies d'éventuellement prévoir un pique-nique et une collation.

DE 3 À 6 ANS

MÉTAIRIE VAN MEYEL

Vacances de Toussaint, Noël, Carnaval, Pâques et d'Été

MÉTAIRIE VAN MEYEL

Avenue Georges Henri 251 - 1200 Bruxelles
Téléphone : 02 762 62 20

CATÉGORIES D'ÂGES

De 3 à 6 ans (*niveau maternel*)

Ne sont acceptés que les enfants qui ne portent plus de langes (Sauf pour la sieste. Prévoir, dans ce cas, des langes-culottes).

DESCRIPTIF DES ACTIVITÉS

Activités multiples

Chaque semaine, dix activités différentes sont au programme à raison d'une par demi-journée.

Parmi celles-ci: gymnastique, natation, cuisine, jeux à l'extérieur ou à l'intérieur selon le temps, bricolage, chant, excursion,...

HORAIRES DES ACTIVITÉS

De 9h à 12h et de 13h30 à 16h30

ACCUEIL DES ENFANTS

Une garderie est prévue dès 8h jusqu'au début des activités ainsi qu'après celles-ci jusqu'à 18h.

TENUE VESTIMENTAIRE

Il est instamment demandé aux parents d'adapter la tenue vestimentaire des enfants aux activités pratiquées ainsi qu'aux conditions météorologiques et de prévoir, dans le cas des tout-petits, une tenue de rechange complète.

PARTICIPATION AUX FRAIS POUR UNE SEMAINE DE 5 JOURS

Pour les habitants de Woluwe-Saint-Lambert : 45 €

Pour les autres : 60 €

Pour les semaines où les activités ne peuvent être organisées durant les 5 jours, pour cause de jour férié notamment, les prix sont calculés de manière proportionnelle.

COLLATIONS ET REPAS

Un berlingot de lait ou une petite bouteille d'eau, à 10h, et un goûter, à 16h, sont offerts à tous les enfants qui le souhaitent.

A midi, les participants peuvent soit rentrer chez eux, soit apporter leur pique-nique ou encore bénéficier d'un repas chaud. Celui-ci est en option. Il nécessite dès lors une inscription préalable et le paiement d'un supplément de 15 €.

Il est conseillé aux parents dont les enfants ont des problèmes d'allergies de privilégier l'option du pique-nique. Les menus quotidiens sont à votre disposition sur simple demande.

DE 2 1/2 À 6 ANS

ÉCOLE PARC MALOU

Vacances vertes (Pâques et Été)

ÉCOLE PARC MALOU

Rue J. Aernaut - 1200 Bruxelles
Téléphone: 0471 33 99 60

CATÉGORIES D'ÂGES

De 2 1/2 à 6 ans (*niveau maternel*). Les enfants sont répartis en groupes par tranches d'âges de 6 mois. **Ne sont acceptés que les enfants qui ne portent plus de langes (Sauf pour la sieste. Prévoir, dans ce cas, des langes-culottes).**

DESCRIPTIF DES ACTIVITÉS

Activités diverses déclinées par thèmes dans une atmosphère détendue: ateliers créatifs, jeux, excursions, initiations sportives, spectacles... Chaque petit participant reçoit un « Cahier de communication », sorte de trait d'union entre le moniteur responsable et les parents, où sont indiquées au fur et à mesure toutes les informations utiles au parfait déroulement des activités programmées.

HORAIRE DES ACTIVITÉS

De 9h à 17h

ACCUEIL DES ENFANTS

Le rendez-vous est fixé à l'École Parc Malou (*rue J.Aernaut*). Les enfants y sont accueillis par les moniteurs à partir de 7h30 et une garderie est prévue, en fin d'après-midi, jusqu'à 18h30. Vous pouvez soit conduire votre enfant sur place par vos propres moyens, soit utiliser le système de ramassage par autocar que nous mettons à votre disposition. Deux arrêts fixes sont prévus : École Princesse Paola (*place de la Sainte-Famille*) et École Prince Baudouin (*avenue du Couronnement*). Pour bénéficier de cette formule, les enfants doivent impérativement être présents à l'un des deux arrêts à 7h50 précises. Le retour est prévu vers 18h aux mêmes endroits. Un moniteur est à chaque fois sur place.

TENUE VESTIMENTAIRE

Il est instamment demandé aux parents d'adapter la tenue vestimentaire des enfants aux activités pratiquées ainsi qu'aux conditions météorologiques et de prévoir, dans le cas des tout-petits, une tenue de rechange complète.

PARTICIPATION AUX FRAIS POUR UNE SEMAINE DE 5 JOURS

Pour les habitants de Woluwe-Saint-Lambert : 42 €

Pour les autres : 70 €

Pour les semaines où les activités ne peuvent être organisées durant les 5 jours, pour cause de jour férié notamment, les prix sont calculés de manière proportionnelle.

RÉDUCTIONS

Un système de réductions - « **Famille nombreuse** » (3 enfants) pour les personnes habitant la commune et « **Enfant fréquentant une école de Woluwe-Saint-Lambert** » pour celles qui n'y résident pas - est d'application. Pour bénéficier de ce tarif préférentiel, il convient de nous fournir une copie du livret de mariage (*ou une attestation de composition de ménage*) ou de faire apposer, sur la fiche médicale, le cachet de l'école fréquentée par l'enfant. **Ces pièces justificatives doivent nous être impérativement remises au moment de l'inscription.**

Les prix sont alors ramenés à :

- 38 € pour les enfants habitant la commune et faisant partie d'une famille nombreuse
- 60 € pour les enfants n'habitant pas la commune et fréquentant une école de Woluwe-Saint-Lambert

COLLATIONS ET REPAS

Un berlingot de lait ou une petite bouteille d'eau, à 10 h, un repas chaud, à midi, et un goûter, à 16 h, sont offerts à tous les enfants. Nous tenons compte uniquement des allergies au lait. Il est conseillé aux parents dont les enfants ont d'autres problèmes d'allergies d'éventuellement prévoir un pique-nique et une collation. Les menus quotidiens sont à votre disposition sur simple demande.

VACANCES DE TOUSSAINT

(du 2 novembre au 6 novembre 2009 - 5 jours)

INSCRIPTIONS PAR COURRIER OU VIA INTERNET

Du lundi 28 septembre au vendredi 16 octobre pour les habitants de WSL

Du lundi 12 octobre au vendredi 16 octobre pour les personnes n'habitant pas WSL

INSCRIPTIONS DANS NOS LOCAUX (pour les places restantes). Paiement en espèces

À partir du lundi 26 octobre

ÂGES	ACTIVITÉS	LIEUX
3 à 6	Activités multiples	Métairie Van Meyel
6 à 8	Activités multiples	Vervloesem
6 à 8	Basket/Multiactivités	Vervloesem
6 à 8	Théâtre/Multiactivités	Vervloesem
7 à 12	Volcan/Multiactivités (*)	Vervloesem
7 à 12	Les mystères de l'énergie/Multiactivités (*)	Vervloesem
9 à 12	Informatique/Multiactivités <i>(en collaboration avec Wolu-Cyber)</i>	Vervloesem
9 à 11	Activités multiples	Vervloesem
9 à 11	Gymnastique/Natation	Vervloesem

(*) Stage « Petits Débrouillards » - voir pages 12 et 13

VACANCES DE NOËL

(du 21 au 24 décembre 2009 - 4 jours)

(du 28 au 31 décembre 2009 - 4 jours)

INSCRIPTIONS PAR COURRIER OU VIA INTERNET

Du lundi 16 novembre au vendredi 4 décembre pour les habitants de WSL

Du lundi 30 novembre au vendredi 4 décembre pour les personnes n'habitant pas WSL

INSCRIPTIONS DANS NOS LOCAUX (pour les places restantes). Paiement en espèces

À partir du lundi 14 décembre

ÂGES	ACTIVITÉS	LIEUX	DATES	
			21/12 au 24/12	28/12 au 31/12
3 à 6	Activités multiples	Métairie Van Meyel	•	•
6 à 8	Activités multiples	Vervloesem	•	•
6 à 8	Gymnastique/Natation	Vervloesem		•
6 à 8	Mini-Basket/Multiactivités	Vervloesem	•	
6 à 11	Atelier artistique - voir page 10	Vervloesem		•
6 à 11	En formes et en couleurs - voir page 10	Vervloesem	•	•
7 à 12	La chimie de la cuisine/Multiactivités (*)	Vervloesem		•
7 à 12	Docteur parfum/Multiactivités (*)	Vervloesem	•	
9 à 12	Informatique/Multiactivités (en collaboration avec Wolu-Cyber)	Vervloesem	•	•
9 à 12	L'eau à la bouche/Multiactivités (*)	Vervloesem	•	•
9 à 11	Théâtre/Multiactivités	Vervloesem		•
9 à 11	Plongée/Multiactivités (en collaboration avec les Marmottes et Castors palmés)	Vervloesem	•	
9 à 11	Activités multiples	Vervloesem	•	•
9 à 11	Escalade/Multiactivités	Vervloesem		•
9 à 11	Gymnastique/Natation	Vervloesem	•	
9 à 11	Création de personnages en tissu/Multiactivités - voir page 11	Vervloesem	•	

(*) Stage « Petits Débrouillards » - voir pages 12 et 13

• Activité proposée durant la période indiquée

VACANCES DE CARNAVAL

(du 15 au 19 février 2010)

INSCRIPTIONS PAR COURRIER OU VIA INTERNET

Du lundi 11 janvier au vendredi 29 janvier pour les habitants de WSL

Du lundi 25 janvier au vendredi 29 janvier pour les personnes n'habitant pas WSL

INSCRIPTIONS DANS NOS LOCAUX (pour les places restantes). Paiement en espèces

À partir du lundi 8 février

ÂGES	ACTIVITÉS	LIEUX
3 à 6	Activités multiples	Métairie Van Meyel
6 à 8	Activités multiples	Vervloesem
6 à 8	Gymnastique/Natation	Vervloesem
6 à 8	Théâtre/Multiactivités	Vervloesem
6 à 8	Autour du personnage/Multiactivités - voir page 11	Vervloesem
6 à 11	En formes et en couleurs - voir page 10	Vervloesem
6 à 11	Judo/Multiactivités <i>(en collaboration avec les A. M. Judo Poséidon-Ryu)</i>	Vervloesem
7 à 12	Circulons en toute sécurité/Multiactivités (*)	Vervloesem
7 à 12	En route vers la lune/Multiactivités (*)	Vervloesem
	Sports d'hiver (***)	Italie
9 à 12	Informatique/Multiactivités <i>(en collaboration avec Wolu-Cyber)</i>	Vervloesem
9 à 11	Basket/Multiactivités	Vervloesem
9 à 11	Activités multiples	Vervloesem
9 à 11	Football/Multiactivités	Vervloesem

(*) Stage « Petits Débrouillards » - voir pages 12 et 13

(***) Inscriptions à partir du mois d'octobre

VACANCES DE PÂQUES

(du 6 avril au 9 avril 2010 - 4 jours)

(du 12 avril au 16 avril 2010 - 5 jours)

INSCRIPTIONS PAR COURRIER OU VIA INTERNET

Du lundi 1^{er} mars au vendredi 19 mars pour les habitants de WSL

Du lundi 15 mars au vendredi 19 mars pour les personnes n'habitant pas WSL

INSCRIPTIONS DANS NOS LOCAUX (pour les places restantes). Paiement en espèces

À partir du lundi 29 mars

ÂGES	ACTIVITÉS	LIEUX	DATES	
			6/4 au 9/4	12/4 au 16/04
2 1/2 à 6	Vacances vertes	Parc Malou	●	●
3 à 6	Activités multiples	Métairie Van Meyel	●	●
6 à 8	Activités multiples	Vervloesem	●	●
6 à 8	Gymnastique/Natation	Vervloesem	●	
6 à 8	Mini-Basket/Multiactivités	Vervloesem	●	●
6 à 8	Tennis/Multiactivités <i>(en collaboration avec Wolu Tennis Academy)</i>	Vervloesem		●
6 à 8	Théâtre/Multiactivités	Vervloesem	●	
6 à 11	Activités artistiques - voir page 10	Vervloesem		●
6 à 11	En formes et en couleurs - voir page 10	Vervloesem	●	●
6 à 11	Judo/Multiactivités <i>(en collaboration avec les A. M. Judo Poséidon-Ryu)</i>	Vervloesem		●
6 à 12	Vacances vertes	Vieux-Genappe	●	●
7 à 12	L'eau à l'état sauvage/Multiactivités (*)	Vervloesem	●	
7 à 12	La chimie de la cuisine/Multiactivités (*)	Vervloesem		●
7 à 12	Voyageons dans l'espace/Multiactivités (*)	Vervloesem	●	
7 à 12	La matière dans tous ses états/Multiactivités (*)	Vervloesem		●
	Sports d'hiver (***)	Italie		
9 à 12	Informatique/Multiactivités <i>(en collaboration avec Wolu-Cyber)</i>	Vervloesem	●	●
9 à 11	Activités multiples	Vervloesem	●	●
9 à 11	Théâtre/Multiactivités	Vervloesem		●
9 à 11	Escalade/Multiactivités	Vervloesem	●	
9 à 11	Football/Multiactivités	Vervloesem	●	
9 à 11	Gymnastique/Natation	Vervloesem		●
9 à 11	Tennis/Multiactivités <i>(en collaboration avec Wolu Tennis Academy)</i>	Vervloesem	●	
9 à 11	Ping-Pong/Multiactivités	Vervloesem		●

(*) Stage « Petits Débrouillards » - voir pages 12 et 13

(***) Inscriptions à partir du mois d'octobre

● Activité proposée durant la période indiquée

VACANCES D'ÉTÉ

(du 1^{er} juillet au 27 août 2010)

INSCRIPTIONS PAR COURRIER OU VIA INTERNET

Du lundi 3 au vendredi 28 mai pour les habitants de WSL

Du lundi 17 au vendredi 28 mai pour les personnes n'habitant pas WSL

INSCRIPTIONS DANS NOS LOCAUX (pour les places restantes). Paiement en espèces

À partir du lundi 14 juin

ÂGES	ACTIVITÉS	LIEUX	DATES (juillet)				
			1/7 au 2/7	5/7 au 9/7	12/7 au 16/7	19/7 au 23/7	26/7 au 30/7
2 1/2 à 6	Vacances vertes	Parc Malou	●	●	●	●	●
3 à 6	Activités multiples	Métairie Van Meyel	●	●	●	●	●
6 à 8	Activités multiples	Princesse Paola	●	●	●	●	●
6 à 8	Football/Multiactivités	Princesse Paola		●			
6 à 8	Gymnastique/Natation	Princesse Paola			●		●
6 à 8	Autour du personnage/Multiactivités - voir page 11	Princesse Paola		●		●	●
6 à 8	Mini-Basket/Multiactivités	Princesse Paola		●	●		●
6 à 8	Tennis/Multiactivités (en collaboration avec Wolu Tennis Academy)	Princesse Paola		●	●	●	●
6 à 8	Théâtre/Multiactivités	Princesse Paola				●	●
6 à 11	En formes et en couleurs - voir page 10	Princesse Paola		●	●	●	●
6 à 11	Activité Histoire de l'Art et création - voir page 10	Princesse Paola		●	●	●	●
6 à 12	Vacances vertes	Vieux-Genappe	●	●	●	●	●
6 à 12	Séjour à la mer	Le Coq		●			
7 à 12	Docteur parfum/Multiactivités (*)	Princesse Paola				●	
7 à 12	En route vers la lune/Multiactivités (*)	Princesse Paola		●			
7 à 12	Astuce de la chimie/Multiactivités (*)	Princesse Paola				●	
7 à 12	La chimie de la cuisine/Multiactivités (*)	Princesse Paola					●
7 à 12	L'électricité/Multiactivités (*)	Princesse Paola					●
7 à 12	Les instruments de mesure et trompe l'oeil/Multiactivités (*)	Princesse Paola			●		
7 à 12	Circulons en toute sécurité/Multiactivités (*)	Princesse Paola		●			
7 à 12	Les mystères de l'énergie/Multiactivités (*)	Princesse Paola			●		
8 à 11	La nature en ville/Multiactivités (*)	Princesse Paola		●			
9 à 11	Ping-Pong/Multiactivités	Princesse Paola			●	●	●
9 à 11	Plongée/Multiactivités (en collaboration avec les Marmottes et Castors palmés)	Princesse Paola			●		
9 à 11	Activités multiples	Princesse Paola	●	●	●	●	●
9 à 11	Gymnastique/Natation	Princesse Paola		●		●	
9 à 11	Tennis/Multiactivités (en collaboration avec Wolu Tennis Academy)	Princesse Paola		●	●	●	●
9 à 11	Théâtre/Multiactivités	Princesse Paola		●	●		
9 à 11	Escalade/Multiactivités	Princesse Paola		●	●	●	●
9 à 11	Pêche/Multiactivités (en collaboration avec les Pêcheurs Libres de W-S-L)	Princesse Paola		●			
9 à 11	Création de personnages en tissus/Multiactivités - voir page 11	Princesse Paola			●		
9 à 11	Néerlandais/Multiactivités	Princesse Paola					●
9 à 12	Informatique/Multiactivités (en collaboration avec Wolu-Cyber)	Princesse Paola		●	●	●	●

(*) Stage « Petits Débrouillards » - voir pages 12 et 13.

● Activité proposée durant la période indiquée

VACANCES D'ÉTÉ

(du 1^{er} juillet au 27 août 2010)

INSCRIPTIONS PAR COURRIER OU VIA INTERNET

Du lundi 3 au vendredi 28 mai pour les habitants de WSL

Du lundi 17 au vendredi 28 mai pour les personnes n'habitant pas WSL

INSCRIPTIONS DANS NOS LOCAUX (pour les places restantes). Paiement en espèces

À partir du lundi 14 juin

ÂGES	ACTIVITÉS	LIEUX	DATES (août)			
			2/8 au 6/8	9/8 au 13/8	16/8 au 20/8	23/8 au 27/8
2 1/2 à 6	Vacances vertes	Parc Malou	●	●	●	●
3 à 6	Activités multiples	Métairie Van Meyel	●	●	●	●
6 à 8	Activités multiples	Princesse Paola	●	●	●	●
6 à 8	Football/Multiactivités	Princesse Paola		●		
6 à 8	Gymnastique/Natation	Princesse Paola		●		
6 à 8	Mini-Basket/Multiactivités	Princesse Paola	●			●
6 à 8	Tennis/Multiactivités (en collaboration avec Wolu Tennis Academy)	Princesse Paola	●	●	●	●
6 à 8	Théâtre/Multiactivités	Princesse Paola			●	●
6 à 8	Néerlandais/Multiactivités	Princesse Paola	●			
6 à 11	En formes et en couleurs - voir page 10	Princesse Paola	●	●	●	●
6 à 11	Judo/Multiactivités (en collaboration avec les A. M. Judo Poséidon-Ryu)	Princesse Paola				●
6 à 12	Vacances vertes	Vieux-Genappe	●	●	●	●
6 à 8	Autour du personnage/Multiactivités - voir page 11	Princesse Paola		●		●
7 à 12	La chimie de la cuisine/Multiactivités (*)	Princesse Paola		●		
7 à 12	Docteur parfum/Multiactivités (*)	Princesse Paola				●
7 à 12	Voyageons dans l'espace/Multiactivités (*)	Princesse Paola		●		
7 à 12	L'eau à l'état sauvage/Multiactivités (*)	Princesse Paola				●
7 à 12	Les secrets du toucher/Multiactivités (*)	Princesse Paola			●	
7 à 12	En route vers la lune/Multiactivités (*)	Princesse Paola			●	
7 à 12	La matière dans tout ses états/Multiactivités (*)	Princesse Paola	●			
7 à 12	Les volcans/Multiactivités (*)	Princesse Paola	●			
9 à 11	Création de personnages en tissu/Multiactivités - voir page 11	Princesse Paola	●		●	
9 à 11	Activités multiples	Princesse Paola	●	●	●	●
9 à 11	Gymnastique/Natation	Princesse Paola	●		●	●
9 à 11	Tennis/Multiactivités (en collaboration avec Wolu Tennis Academy)	Princesse Paola	●	●	●	●
9 à 11	Théâtre/Multiactivités	Princesse Paola	●	●		
9 à 12	Informatique/Multiactivités (en collaboration avec Wolu-Cyber)	Princesse Paola	●	●	●	●
9 à 11	Anglais/Multiactivités	Princesse Paola		●		
9 à 11	Escalade/Multiactivités	Princesse Paola	●	●	●	●
9 à 11	Football/Multiactivités	Princesse Paola			●	
9 à 11	Pêche/Multiactivités (en collaboration avec les Pêcheurs Libres de WSL)	Princesse Paola		●		
9 à 11	Ping-Pong/Multiactivités	Princesse Paola	●			

Attention : pas d'activités les 30 et 31 août !!!

(*) Stage « Petits Débrouillards » - voir pages 12 et 13.

● Activité proposée durant la période indiquée

NOTRE PROJET PÉDAGOGIQUE

L'objectif principal poursuivi par les associations JJJY et Wolu-Vert ainsi que le Service communal de la Jeunesse de Woluwe-Saint-Lambert est d'offrir aux enfants et jeunes adolescents un vaste programme de loisirs éducatifs, de les initier à différentes techniques et disciplines et de les encourager à la pratique d'activités sportives, culturelles, artistiques et scientifiques.

L'approche est bien sûr très ludique et se détache complètement du cadre strict de l'école. Les enfants sont toutefois tenus de respecter des consignes de sécurité et d'observer certaines autres limites, notamment en matière de comportement, mais doivent se sentir, avant tout, en vacances. L'accent est ainsi mis sur le développement d'une atmosphère de détente et de relations de complicité amicale avec les animateurs.

L'éducation à la citoyenneté figure aussi parmi nos missions prioritaires. Toutes nos activités sont accessibles à tous les enfants, sans exception. Nous accueillons des enfants de toutes les communes, de toutes les nationalités, de toutes les religions, de toutes les couches sociales, des enfants provenant de homes ainsi que des enfants souffrant de handicaps. Tous ces participants se côtoient et nos équipes d'animation font en sorte que la « cohabitation » se passe le mieux possible, dans le respect de chacun.

Un feuillet intitulé « La charte du parfait petit participant » (*voir page 25*) est distribué à chaque enfant inscrit. Ce document résume, en dix points, les règles de bonne conduite auxquelles nous demandons d'adhérer. Il est lu et commenté en début de période, de même qu'en cas de problème, avec les moniteurs.

Conscients des énormes responsabilités dont nous sommes investis, nous veillons à ne rien laisser au hasard. La sélection de l'équipe d'encadrement s'opère sur la base de critères extrêmement rigoureux. Chaque candidat animateur complète une fiche d'information et est invité à un entretien individuel. Il est désigné pour des missions bien précises, choisies en fonction de ses capacités. Régulièrement, nous leur proposons des formations spécialisées.

Des réunions d'information sont mises sur pied avant chaque période de stage et une évaluation est effectuée, en fin d'activité, avec chacun des animateurs et les responsables. Un débriefing général, regroupant l'entièreté des membres de l'équipe d'animation, est aussi prévu au terme de chaque période de stage.

Nous attachons une importance primordiale aux relations avec les parents. Nous sommes convaincus que, si ceux-ci sont en confiance, accueillis avec le sourire, brièvement informés s'ils le désirent et que si les enfants sont immédiatement pris en charge par les animateurs, le moment de la séparation sera moins difficile, surtout pour les plus jeunes de nos participants. Toute l'équipe se tient à la disposition des parents, le matin quand ils déposent leurs enfants et en fin de journée quand ils viennent les rechercher. Le programme, les menus ainsi que les informations de dernière minute sont à leur disposition.

Les activités sont parfaitement adaptées à l'âge des enfants auxquels elles s'adressent. Nous évitons soigneusement de composer des groupes avec de trop grandes différences d'âges entre les participants à une même activité. Cette option nous permet de respecter au mieux les pôles d'intérêt, les rythmes et les compétences spécifiques liés à l'âge.

Nous accordons un soin extrême à l'équilibre de nos programmes en instaurant une alternance harmonieuse entre les moments d'attention soutenue, lors des divers apprentissages, et les plages de délasserment et de temps libre, sous surveillance. Excursions ou visites extérieures viennent, en outre, souvent enrichir les menus d'activités proposés.

Enfin, nous veillons également à la qualité irréprochable du matériel nécessaire au bon déroulement des activités de même qu'à celui utilisé lors des moments de détente (*jeux de société, jeux d'extérieur, bandes dessinées,...*).

LA CHARTE DU PARFAIT PETIT PARTICIPANT

1 • JE RESPECTE MES COPAINS,

qu'ils soient différents, d'un autre pays, d'une autre culture ou d'une autre religion. Je ne dis pas d'insultes, je ne me bats pas (en cas de dispute, je choisis plutôt le dialogue ou fais appel à mes moniteurs). J'aide les nouveaux qui ne connaissent pas le fonctionnement de la plaine.

2 • JE RESPECTE MES MONITEURS.

Je suis poli, je ne dis pas de grossièretés, j'écoute les consignes et j'obéis. Je ne m'éloigne pas du groupe et, lorsque nous nous déplaçons, je reste dans le rang.

3 • JE RESPECTE LE MATÉRIEL.

Lorsque je participe à une activité, j'ai la chance de recevoir tout l'équipement nécessaire (raquette, balles, pinceaux, jeux de société, crayons, équipement de judo,...). Celui-ci coûte très cher et j'en prends bien soin. Ainsi, mes copains et moi pourrons le réutiliser lors des prochaines vacances.

4 • JE RESPECTE MON ENVIRONNEMENT

et l'école qui me prête ses locaux. Je pense aux enfants qui reviendront après les vacances et qui aiment retrouver tout leur matériel en bon état. Je respecte les cars qui me permettent de me rendre sur les lieux d'activités et en excursion. Pour ma sécurité, je reste assis durant les trajets. Je respecte les installations qui sont mises à ma disposition comme celles du Stade communal, du Poséidon, du Mini-golf, de la ferme de Vieux-Genappe,... Enfin, où que je sois, je ne joue pas au « Petit Poucet » ; je ne sème pas des ordures dans la nature.

5 • J'AI UN BON ESPRIT D'ÉQUIPE.

Quelle que soit l'activité pratiquée, je suis courtois, fair-play, non violent. Je respecte mes compagnons de jeu. J'apprends à vivre en groupe et à être solidaire.

6 • J'APPORTE MA BONNE HUMEUR.

Je suis en vacances et suis là pour m'amuser. Les moniteurs mettront tout en œuvre pour que les journées se passent dans la joie et la détente.

7 • JE N'APPORTE PAS D'OBJET DANGEREUX

tels que canif, couteau, médicaments,... Ils ne sont pas nécessaires lors des activités et pourraient me blesser ou blesser les autres.

8 • JE N'APPORTE PAS D'OBJETS DE GRANDE VALEUR

tels que gsm, Game-Boy, bijoux,... Ils ne sont pas non plus nécessaires lors des activités et je risque de les abîmer ou de les perdre.

9 • JE PRÉVOIS DES VÊTEMENTS APPROPRIÉS.

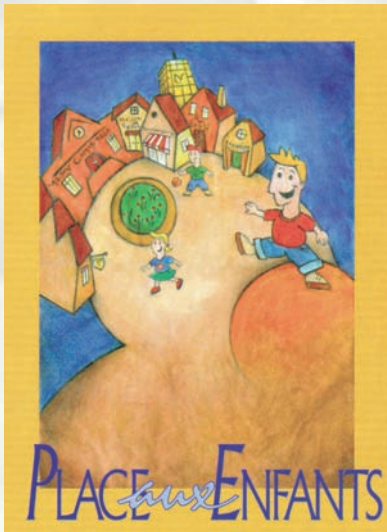
Je ne mets pas de vêtements de grande valeur mais plutôt des habits dans lesquels je me sens bien et qui me permettent de pratiquer du sport ou des activités ludiques. Je veille à m'habiller en fonction du temps.

10 • JE PRENDS SOIN DE MOI.

Je fais du sport, je dors suffisamment, je mange sainement et je bois beaucoup d'eau. Je passe un maximum de temps au grand air.



LA JOURNÉE « PLACE AUX ENFANTS »



Le **samedi 17 octobre 2009**, Woluwe-Saint-Lambert sera le théâtre de l'opération « **Place aux Enfants** », une initiative à laquelle s'associe le Service de la Jeunesse depuis de nombreuses années et qui s'intégrera, pour l'occasion, dans le cadre de la **Semaine de la Démocratie locale** ayant pour thème « L'Après Crise ». L'espace d'une journée qui s'annonce passionnante, **les jeunes participants de 10 à 12 ans** se verront offrir l'occasion de partir à la découverte de l'univers professionnel des grands. Toute une série de commerces, entreprises, services publics, ateliers d'artistes et d'artisans, cabinets de professions libérales,... leur ouvriront en effet leurs portes, les laissant ainsi pénétrer dans des endroits qui leur sont, d'ordinaire, inaccessibles, déambuler exceptionnellement dans les « coulisses » et poser toutes les questions souhaitées aux adultes qu'ils rencontreront au cours de ces enrichissantes incursions. L'accès à nombre d'endroits prestigieux ou inhabituels – *le Palais de Justice, le Parlement bruxellois, la RTBF, le Palais des Beaux-Arts, les Serres communales* – sera également possible. L'organisation d'un Conseil communal fictif sera également au programme.

Les principaux objectifs de cette journée ludique, pédagogique et interactive, développée en collaboration, notamment, avec la Commission communautaire française (COCOF) et la Ligue des Familles, sont d'éveiller la curiosité de l'enfant, de susciter son intérêt pour les aspects les plus variés de la vie de la cité et de l'aider peut-être à mieux comprendre le monde des grandes personnes qui l'entoure. Un monde dans lequel il va pénétrer, de plus en plus, sans même s'en rendre compte, pour en devenir petit à petit un acteur à part entière.

Les enfants qui entrent dans la catégorie d'âges concernée recevront une invitation personnelle à participer.

Renseignements :

Service de la Jeunesse de Woluwe-Saint-Lambert – 02 776 82 51



Fiche Médicale 2009-2010

À renvoyer à JJJY - avenue du Couronnement, 65 - 1200 Woluwe-Saint-Lambert

METAIRIE VAN MEYEL VERVLOESEM PRINCESSE PAOLA PARC MALOU VIEUX-GENAPPE INTERNAT

Chers parents, ce questionnaire doit être complété avec précision par vous-mêmes ou par un médecin. Il est nécessaire de nous fournir ces renseignements si vous voulez que votre enfant retire le maximum de profit de son séjour de vacances. Ils nous permettront d'organiser son régime de vie en fonction de ses besoins et de ses possibilités.

**Uniquement pour
Vieux-Genappe et Parc Malou :**

Apposez le cachet de l'école sur la fiche médicale si vous n'habitez pas la commune (sinon tarif hors WSL)

Familles nombreuses de Woluwe-Saint-Lambert (3 enfants) :
Joindre une copie du carnet de mariage ou une composition de ménage (sinon tarif commune).

CACHET
DE L'ÉCOLE
DE WSL
UNIQUEMENT

LE PARTICIPANT (à compléter en lettres majuscules) :

Nom : Prénom :

Date de naissance : Sexe : M / F

Adresse :

Quelle est sa langue usuelle ? :

PERSONNE A PRÉVENIR EN CAS DE NÉCESSITÉ :

1 . Nom de la mère: Téléphones :

2 . Nom du père : Téléphones :

3 . Autre : Téléphones :

LOISIRS :

- Y a-t-il des activités/sports qu'il/elle ne peut pas pratiquer?
- Peut-il/elle aller à la piscine? OUI – NON
Sait-il/elle nager? OUI – NON
- A-t-il/elle déjà participé à un centre de vacances? OUI – NON

REPAS :

- Y a-t-il des aliments qu'il/elle ne digère pas? OUI – NON. Si oui, lesquels?
- A-t-il/elle un régime particulier à suivre? OUI – NON. Si oui, lequel?

SANTÉ :

- Nom et téléphone du médecin traitant :
- Etat de santé actuel du participant : Excellent Bon Moyen
- Est-il/elle soigné(e) par homéopathie? OUI – NON
- Groupe sanguin :

Voir verso >>>

INFORMATIONS MÉDICALES :

- L'enfant souffre-t-il (de manière permanente ou régulière) de :

	OUI	NON	Si OUI, quel est son traitement habituel/comment réagir en cas de problème ? Quelles précautions particulières prendre ? Merci de compléter si nécessaire.
Diabète			
Maladie cardiaque			
Epilepsie			
Hyperkinésie			
Affection de la peau			
Incontinence			
Maladie contagieuse			
Asthme			
Sinusite			
Bronchite			
Saignements de nez			
Maux de tête			
Maux de ventre			
Coups de soleil			
Constipation			
Diarrhée			
Vomissements			
Mal de la route			
Autres			

- A-t-il/elle subi une maladie ou intervention grave? OUI – NON.
Si oui, quand et laquelle?
- Est-il/elle allergique?
A certains produits alimentaires? OUI – NON. Si oui, lesquels?
-
A certains médicaments? OUI – NON. Si oui, lesquels?
-
Au soleil? OUI – NON. Si oui, quelles précautions particulières prendre?
-
A d'autres choses? OUI – NON. Si oui, à quoi?
-
- Devra-t-il/elle prendre des médicaments pendant le séjour? OUI – NON
Si oui, le(s)quel(s), quand et pourquoi?
-
- A-t-il/elle des difficultés sensorielles particulières :
- Porte-t-il/elle des lunettes? OUI – NON
- Porte-t-il/elle un appareil auditif? OUI – NON
- Souffre-t-il/elle d'un handicap? OUI – NON. Si oui, lequel?
- A-t-il/elle été vacciné(e) contre le tétanos? OUI – NON. Date du dernier rappel :
- Y a-t-il d'autres remarques utiles à formuler concernant la participation à un centre de vacances?
-

Les informations fournies sur cette « fiche médicale » sont réputées exactes et complètes. L'organisateur ne sera nullement incriminé pour des faits ou éléments n'ayant pas été mentionnés sur ce document. En cas d'urgence, et dans l'impossibilité de contacter les parents, ceux-ci autorisent le responsable du centre à prendre toutes les mesures médicales (opération, traitement médical ...) qui s'avèreraient indispensables pour la bonne santé de l'enfant.

Nom et prénom de l'enfant :

Nom du signataire et fonction (parent, tuteur, ...) :

Date de signature :

Signature des parents ou du responsable :